

**RAZKRITJA DRUŽBE ALTA Invest d.d.  
na podlagi 3. odstavka 231 člena Zakona o trgu finančnih instrumentov (ZTFI-1)**

**1. UREDITEV NOTRANJEGA UPRAVLJANJA IN ORGANIZACIJSKA STRUKTURA DRUŽBE  
ALTA Invest d.d.**

**a) Predstavitev družbe ALTA Invest d.d.**

Firma:	ALTA Invest, investicijske storitve, d.d.
Skrajšana firma:	ALTA Invest d.d.
Angleški prevod firme:	ALTA Invest, investment services, Inc.
Angleški prevod skrajšane firme:	ALTA Invest Inc.
Poslovni naslov in sedež:	Železna cesta 18, 1000 Ljubljana
Matična številka:	3710432000
Davčna številka:	SI89931181
Datum vpisa v sodni register:	19. 3. 2010
Osnovni kapital:	2.031.803,00 EUR

Družba ALTA Invest, investicijske storitve, d.d. (v nadaljevanju: ALTA Invest ali družba) nima odvisnih in pridruženih podjetij.

Poslovno leto družbe je enako koledarskemu letu.

Družba je bila ustanovljena po postopku oddelitve z ustanovitvijo nove družbe, in sicer oddelitve prenosnih borznoposredniških družb MEDVEŠEK PUŠNIK Borzno posredniška hiša d.d. Ljubljana, Ulica Gradnikove brigade 11, Ljubljana, z matično številko 5698235000, POTEZA, borzno posredniška družba, d.d., Železna cesta 18, Ljubljana, z matično številko 5317959000 in Publikum investicijske storitve d.d., Miklošičeva cesta 38, Ljubljana, z matično številko 5539480000 (v nadaljevanju vse tri družbe skupaj tudi: prenosne družbe) in prenosom dela premoženja, vključno s pravicami in obveznostmi v zvezi s tem premoženjem, skladno z delitvenimi načrti prenosnih družb, na novoustanovljeno družbo. Novoustanovljena družba ALTA Invest je v posledici omenjenih statusnih preoblikovanj prenosnih družb kot univerzalni pravni naslednik vstopila v vsa pravna razmerja v zvezi s prenesenim premoženjem ter pravicami in obveznostmi prenosnih družb, skladno z delitvenimi načrti prenosnih družb, ter vstopila v vsa pravna razmerja v zvezi z investicijskimi storitvami in posli ter pomožnimi investicijskimi storitvami v smislu Zakona o trgu finančnih instrumentov (Uradni list RS, št. 67/2007 s spremembami, v nadaljevanju: ZTFI), katerih subjekt so bile prenosne družbe, skladno z delitvenimi načrti prenosnih družb. Omenjena statusna preoblikovanja prenosnih družb in nova družba ALTA Invest so bila vpisana v sodni register dne 19. 3. 2010.

Družba je dne 3. 3. 2010 prejela dovoljenje Agencije za trg vrednostnih papirjev (v nadaljevanju: ATVP) za opravljanje investicijskih storitev in poslov, pomožnih investicijskih storitev in poslov ter opravljanje skrbniških in drugih storitev ali poslov skladno z ZTFI in je tako ob vpisu družbe v sodni register dne 19. 3. 2010 že pričela z opravljanjem omenjenih storitev in poslov.

Družba se je sprva imenovala MP, Poteza, Publikum, investicijske storitve, d.d., s skrajšano firmo MP, Poteza, Publikum d.d., od dne 7. 5. 2010, ko je bila v sodni register vpisana sprememba firme družbe, pa se firma družbe glasi ALTA Invest, investicijske storitve, d.d., skrajšana firma pa ALTA Invest d.d.

ALTA Invest je v letu 2018 v okviru svojih storitev opravljala in ponujala storitve borznega posredovanja in izvrševanja naročil, gospodarjenja s finančnimi instrumenti, aktivnega spremljanja naložb, korporativnih financ, analitske storitve in druge pomožne investicijske storitve in posle.

## b) Organi upravljanja

ALTA Invest ima enotni sistem upravljanja z upravnim odborom.

Upravni odbor družbe je najmanj štiričlanski.

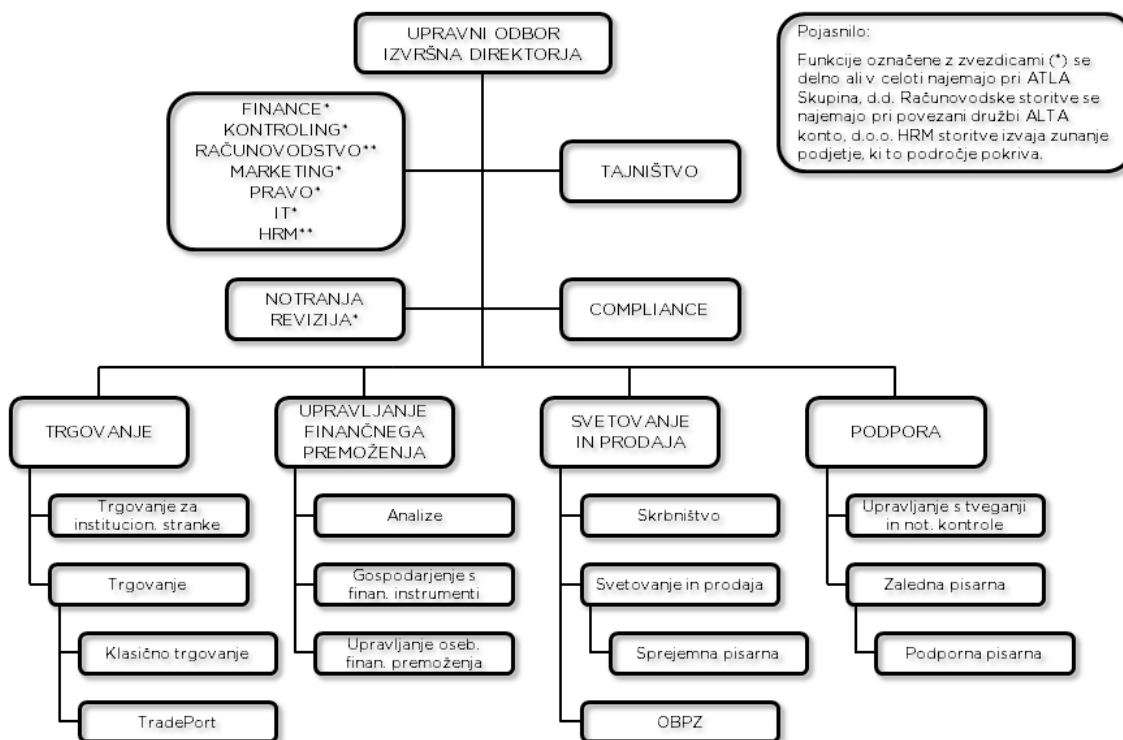
Sestava upravnega odbora družbe je bila na dan 31. 12. 2018 naslednja:

- Vladimir Jančič, predsednik;
- Aleksander Mavko, namestnik predsednika;
- Matjaž Albreht, član;
- Igor Taljat, član.

Izvršna direktorja družbe na dan 31. 12. 2018 sta bila:

- Matjaž Albreht in
- Igor Taljat.

## c) Organizacijska struktura



Funkcije oz. storitve financ, kontrolinga, marketinga, IT in notranje revizije za družbo opravlja družba ALTA Skupina, upravljanje družb, d.d., Železna cesta 18, Ljubljana. Storitve računovodstva za družbo opravlja družba ALTA konto, računovodstvo in notranja revizija, d.o.o., Železna cesta 18, Ljubljana, pravne storitve in kadrovske storitve pa so najete pri drugih zunanjih izvajalcih.

Ostale informacije v zvezi z ureditvijo notranjega upravljanja družbe ALTA Invest d.d. so razkrite v Letnem poročilu družbe, ki je objavljeno na spletni strani družbe.

## **2. POLITIKA IZBORA KANDIDATOV ČLANOV UPRAVLJALNEGA ORGANA DRUŽBE ALTA Invest d.d.**

Družba ALTA Invest d.d. člane upravljanega organa v družbi izbira v skladu z veljavno zakonodajo. V ta namen ima družba ALTA Invest d.d. sprejeto Politiko izbora primernih kandidatov upravljalnega organa, ki vsebinsko v celoti ureja predmetno področje.

Politika opredeljuje pogoje in postopek za izbor in imenovanje članov upravljalnega organa družbe, ki ga predstavlja upravni odbor družbe in izvršna direktorja družbe. Namen Politike je izbrati kompetentne kandidate, ki bodo primerni, ustrezni in sposobni na podlagi svojega znanja, poklicne usposobljenosti, izkušenj in osebne integritete opravljati funkcijo člana upravljalnega organa družbe.

Politika je pripravljena na podlagi veljavne relevantne zakonodaje, ki ureja predmetno področje, in na podlagi Skupnih smernic ESMA in EBA o ocenjevanju primernosti članov organov vodenja ali nadzora in nosilcev ključnih funkcij.

Politika opredeljuje pogoje in kriterije strokovne usposobljenosti, znanj in izkušenj ter ugleda in osebne integritete. Politika določa usmeritve za kolektivno ustreznost sestave upravljalnega organa in raznolikost članstva v upravljalnem organu. Politika določa tudi postopek in pravila ocenjevanja primernosti kandidatov za člana upravljalnega organa, ki ga vodi Komisija za oceno primernosti.

Družba ALTA Invest d.d. ni opredeljena kot pomembna borznoposredniška družba, zato v družbi ni imenovana komisija upravnega odbora družbe za imenovanja. Na podlagi Politike je imenovana interna komisija družbe za oceno primernosti, ki na podlagi informacij, pridobljenih neposredno s strani kandidatov za člane upravljalnega organa, izdelava oceno primernosti posameznega kandidata, in jo predloži upravnemu odboru družbe ALTA Invest d.d.

## **3. POLITIKA PREJEMKOV DRUŽBE ALTA Invest d.d.**

Skupina ALTA, v katero je vključena družba ALTA Invest d.d., je sprejela in uveljavila enotno Politiko prejemkov na ravni Skupine ALTA, s katero je v skladu s temeljnimi načeli, vodili in omejitvami v zvezi s politiko prejemkov celovito urejeno področje politike prejemkov v Skupini ALTA.

Politika prejemkov Skupine ALTA ureja politiko prejemkov družbe ALTA Invest d.d. (v nadaljevanju: družba) na način in v obsegu, ki ustreza njeni velikosti, notranji organiziranosti ter naravi, obsegu in zapletenosti dejavnosti, ki jih opravlja.

### **a) Informacije o procesu odločanja, ki se uporablja pri določanju politike prejemkov**

Politika prejemkov družbe določa pravice, ki izhajajo iz dela, vodenja in nadzora ter izhodišča, sistem in oblike prejemkov, ki spodbujajo k motiviranosti in doseganju čim boljših poslovnih rezultatov ob ustreznem obvladovanju tveganj ter zagotavlja preglednost prejemkov. S Politiko prejemkov družba zagotavlja, da so prejemki zaposlenih v ustreznem sorazmerju z njihovimi pooblastili, nalogami,

Stran - 3 / 6 -

strokovnostjo, izkušnjami in odgovornostjo ter s finančnim stanjem družbe, vse skladno s veljavnimi predpisi. Politika prejemkov je skladno z veljavnimi predpisi oblikovana na ravni Skupine ALTA in vključuje vse oblike posrednih ter neposrednih finančnih in nefinančnih plačil ter ugodnosti, do katerih so zaposleni upravičeni na podlagi sklenjenih pogodb z družbo ali drugo osebo v Skupini ALTA.

Predmetna politika je oblikovana na podlagi 169. člena Zakona o bančništvu (v nadaljevanju »ZBan-2«) v zvezi s 226. členom ZTFI-1, 73a. člena Zakona o investicijskih skladih in družbah za upravljanje (ZISDU-3), Sklepa o poslovanju družbe za upravljanje, Smernic ESMA – Politike in prakse prejemkov (MiFID) – (št. ESMA/2013/606 z dne 3. 6. 2013), Smernic organa EBA o preudarnih politikah prejemkov, Smernic za preiščljene politike prejemkov na podlagi direktive o kolektivnih naložbenih podjemih za vlaganja v prenosljive vrednostne papirje (KNPVP) in Usmeritev BS v zvezi z uporabo načela sorazmernosti pri izvajanju politik prejemkov. Pri pripravi politike prejemkov družbi, ni bila potrebna strokovna pomoč zunanjih izvajalcev.

Nadzor nad skladnostjo politik in praks prejemkov v družbah v Skupini ALTA ima služba notranje revizije družbe, ki kot pristojna služba v okviru nadzora nad skladnostjo politik in praks prejemkov najmanj enkrat letno celovito in neodvisno pregleda skladnost dejanskih prejemkov s predmetno politiko, pri čemer se osredotoči zlasti na spoštovanje oz. upoštevanje politike na splošno, določenih kvantitativnih in kvalitativnih meril ter ukrepov za zmanjševanje tveganj oz. obvladovanje nasprotij interesov.

Nadzor nad izvajanjem, ustreznostjo in uresničevanjem splošnih načel politik prejemkov družb v Skupini ALTA izvaja upravni odbor posamezne družbe oz. izvršna direktorja nadrejene družbe družbam v Skupini ALTA, pri čemer navedeni organi presojujejo zlasti ali je politika prejemkov posamezne družbe skladna s predpisi, ki urejajo področje prejemkov v družbah ter korporativnimi vrednotami družb, poslovno strategijo in strategijo tveganj, nagnjenostjo k prevzemanju tveganj in dolgoročnimi interesi družb, ki izhajajo iz teh strategij in politik.

## **b) Informacije o povezavi med plačilom in uspešnostjo**

Politike in prakse prejemkov družb v Skupini ALTA so oblikovane tako, da ne ustvarjajo spodbud, zaradi katerih bi lahko zaposleni družbe dali prednost svojemu interesu ali interesu posamezne družbe v morebitno škodo strank. Predmetne politike in prakse upoštevajo vse bistvene dejavnike, med drugim tudi vlogo zaposlenih, vrsto ponujenega produkta in metode distribucije, s čimer se prepreči negativni vpliv morebitnih tveganj oz. prevzemanje prevelikih tveganj.

Politika prejemkov zagotavlja, da so prejemki zaposlenih v ustreznem sorazmerju z njihovimi pooblastili, nalogami, strokovnostjo, izkušnjami in odgovornostjo ter s finančnim stanjem posamezne družbe. Politike in prakse prejemkov družb v Skupini ALTA so oblikovane na način, da interesi strank niso ogroženi ter na način in v obsegu, ki ustreza velikosti družbe, njeni notranji organiziranosti, profilu tveganja ter naravi, obsegu in zapletenosti dejavnosti, ki jih družba opravlja.

## **c) Najpomembnejše značilnosti zasnove sistema prejemkov**

Družba pri določanju politike in praks glede prejemkov upošteva naslednja načela:

- politika prejemkov je združljiva s preudarnim in učinkovitim upravljanjem tveganj in tako upravljanje tveganj tudi spodbuja, pri čemer ne spodbuja izpostavljanja tveganjem, ki presega raven sprejemljivega tveganja za družbo;
- politika prejemkov je skladna s poslovno strategijo, cilji, vrednotami in dolgoročnimi interesi družbe ter vključuje ukrepe za preprečevanje nasprotja interesov;
- zaposleni, ki opravljajo kontrolne funkcije, so neodvisni od poslovnih enot, ki jih spremljajo oz. nadzorujejo, ter imajo ustrezne pristojnosti in prejemajo prejemke glede na doseganje ciljev,

povezanih z njihovimi funkcijami, neodvisno od uspešnosti poslovnih področij oz. poslovnih enot, katera spremljajo oz. nadzirajo;

- politika prejemkov jasno razlikuje med merili za določanje:
  - ❖ fiksnega prejemka, ki zlasti odraža ustrezne poklicne izkušnje in odgovornosti v družbi, kot je določeno v opisu delovnih nalog zaposlenega, ki so del pogojev za zaposlitev, ter
  - ❖ o variabilnega prejemka, ki odraža vzdržno in tveganju prilagojeno uspešnost ter uspešnost, ki je višja od pričakovane uspešnosti, kot je določeno v opisu delovnih nalog zaposlenega, ki so del pogojev za zaposlitev;
- variabilni prejemek vsakega posameznika ne presega 100 odstotkov fiksnega prejemka tega posameznika in hkrati ne presega 50.000 EUR bruto letno;
- variabilni del prejemka temelji na kombinaciji ocene uspešnosti posameznika in njegove poslovno-organizacijske enote ter splošnega poslovnega rezultata družbe;
- variabilni prejemki se izplačajo ali dospejo v plačilo le, če so glede na finančno stanje družbe kot celote vzdržni in če jih upravičuje uspešnost družbe, poslovne enote in posameznika;
- za variabilne prejemke je vzpostavljen sistem malusa, ki v zvezi s posameznikom vključujejo zlasti presojo okoliščin glede:
  - ❖ sodelovanja ali odgovornosti posameznika za ravnanje, ki je vodilo do pomembnih izgub za družbo, ali
  - ❖ izpolnjevanja standardov primernosti;
- celotni variabilni prejemki so na splošno bistveno manjši, kadar je finančna uspešnost družbe oz. Skupine ALTA slaba ali negativna, pri čemer se upoštevajo tako trenutni prejemki kot zmanjšanje izplačil predhodno zasluženih zneskov, vključno z dogovori o sistemu malusa;
- zaposleni ne sme uporabljati osebnega zavarovanja pred tveganji ali zavarovanja v zvezi s prejemki in odgovornostjo z namenom poseganja v učinke prilagoditve njegovega variabilnega prejemka tveganjem.

#### **d) Razmerje med fiksnimi in variabilnimi prejemki**

Družba pri oblikovanju politik in praks prejemkov zagotavlja, da je razmerje med fiksnimi in variabilnimi prejemki ustrezno uravnoteženo in sorazmerno, s čimer družba pripomore k temu, da se upoštevajo najboljši interesi strank. Uravnoteženost med fiksnim in variabilnim delom prejemka zagotavlja družba z višino celoletnih prejemkov zaposlenega, ki ni pomembno odvisna od variabilnega dela prejemkov, hkrati pa še vedno predstavlja učinkovit način spodbujanja zaposlenega za doseganje ali preseganje načrtovanih rezultatov dela. Fiksni prejemek predstavlja dovolj visok delež v celotnih prejemkih zaposlenega, da lahko družba izvaja popolnoma prilagodljivo politiko variabilnega prejemka, ki vsebuje prilagodljiv in odložen tveganju prilagojen del, vključno z možnostjo njegovega neizplačila.

Prejemki zaposlenih v družbi ne vzpodbujajo zaposlenih, da bi v okviru svojih delovnih nalog neodgovorno prevzemali nesorazmerno velika tveganja oz. tveganja, ki presegajo sposobnost družbe za prevzemanje tveganj.

#### **e) Informacije o merilih uspešnosti, na katerih temelji pravica do variabilnih sestavin prejemkov**

Družba pri ocenjevanju uspešnosti za namene določanja variabilnih prejemkov upošteva tako kvantitativna kot tudi kvalitativna merila, pri čemer ocena uspešnosti temelji na kvalitativnih merilih, ki zaposlene spodbujajo, da delujejo v najboljšem interesu stranke.

Variabilni del prejemkov zaposlenih je odvisen od njihove uspešnosti pri delu in od višine prevzetega tveganja družbe. Dodelitev variabilnega prejemka zaposlenim temelji na pretekli uspešnosti, odvisna pa je tudi od pogojev prihodnje uspešnosti.

Kvalitativna merila pri določitvi variabilnega prejemka upoštevajo predvsem trud zaposlenega, želeno vedenje zaposlenega in delovanje zaposlenega v interesu strank. Na drugi strani kvantitativna merila pri določitvi variabilnega prejemka upoštevajo različna merila in kriterije uspešnosti glede na področje dela zaposlenega, katera so odvisna od uspešnosti zaposlenega oz. oddelka ter izpolnitve poslovnega plana družbe.

Variabilni del prejemkov zaposlenih v kontrolnih funkcijah družb v Skupini ALTA temeljijo na ciljnih kontrolnih funkcij in v manjši meri na uspešnosti družb. Ob tem politike in prakse prejemkov družb v Skupini ALTA zagotavljajo, da se pri osebah, ki opravljajo kontrolne funkcije, ne pojavi nobeno pomembno nasprotje interesov. Prejemke zaposlenih, ki opravljajo kontrolne funkcije, neposredno nadzoruje upravni odbor posamezne družbe.

Variabilni del prejemkov izvršnih direktorjev oziroma direktorjev družb v Skupini ALTA je odvisen od izpolnitve zastavljenih poslovnih ciljev iz poslovnega načrta za posamezno leto, z upoštevanjem višine prevzetega tveganja v posamezni družbi.

#### **f) Glavni parametri in utemeljitev za vsako shemo variabilnih sestavin in druge nedenarne ugodnosti**

Informacije o glavnih parametrih in utemeljitvah variabilnih sestavin in drugih nedenarnih ugodnosti so razkrite v točkah b. do e.

Družba skladno z Usmeritvijo Banke Slovenije v zvezi z uporabo načela sorazmernosti pri izvajanju politike, variabilnega prejemka, ki je glede na naravo oziroma višino zanemarljiv glede na tveganja za družbo, ne upošteva kot variabilnega prejemka, za katerega veljata 7. in 8. točka prvega odstavka 170. člena ZBan-2 kot je navedeno v točki e).

#### **g) Kvantitativne informacije o prejemkih**

Podrobnejše kvantitativne informacije, povezane s prejemki neposrednih prevzemnikov tveganj, so razkrite v 3. točki pojasnil k računovodskemu izkazom Letnega poročila družbe, ki je objavljeno na spletni strani družbe.

**ALTA Invest, investicijske storitve, d.d.**